

MAPA

PIĘTRO 1.

Podest

I: Sala Czartoryskich

II: Sala Czartoryskich

IV: Sala Jagiellońska

V: Sala Wazowska

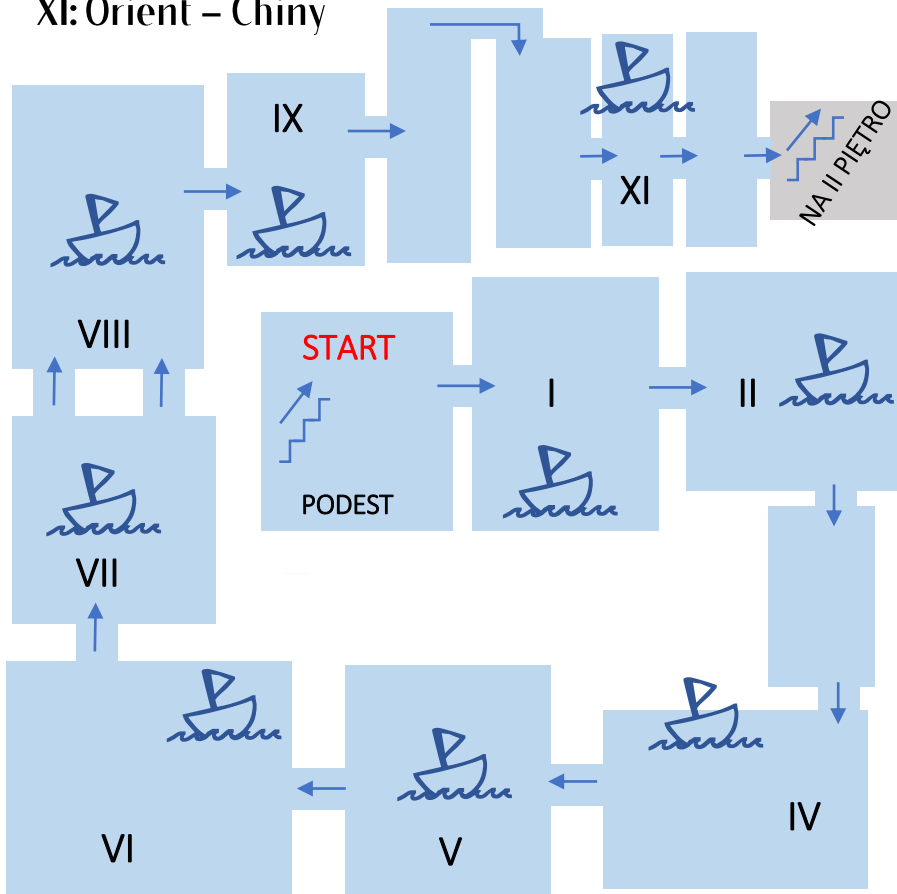
VI: Sala Wiktorii wiedeńskiej

VII: Sala Saska

VIII: Sala Oświecenia

IX: Paramenty kościelne

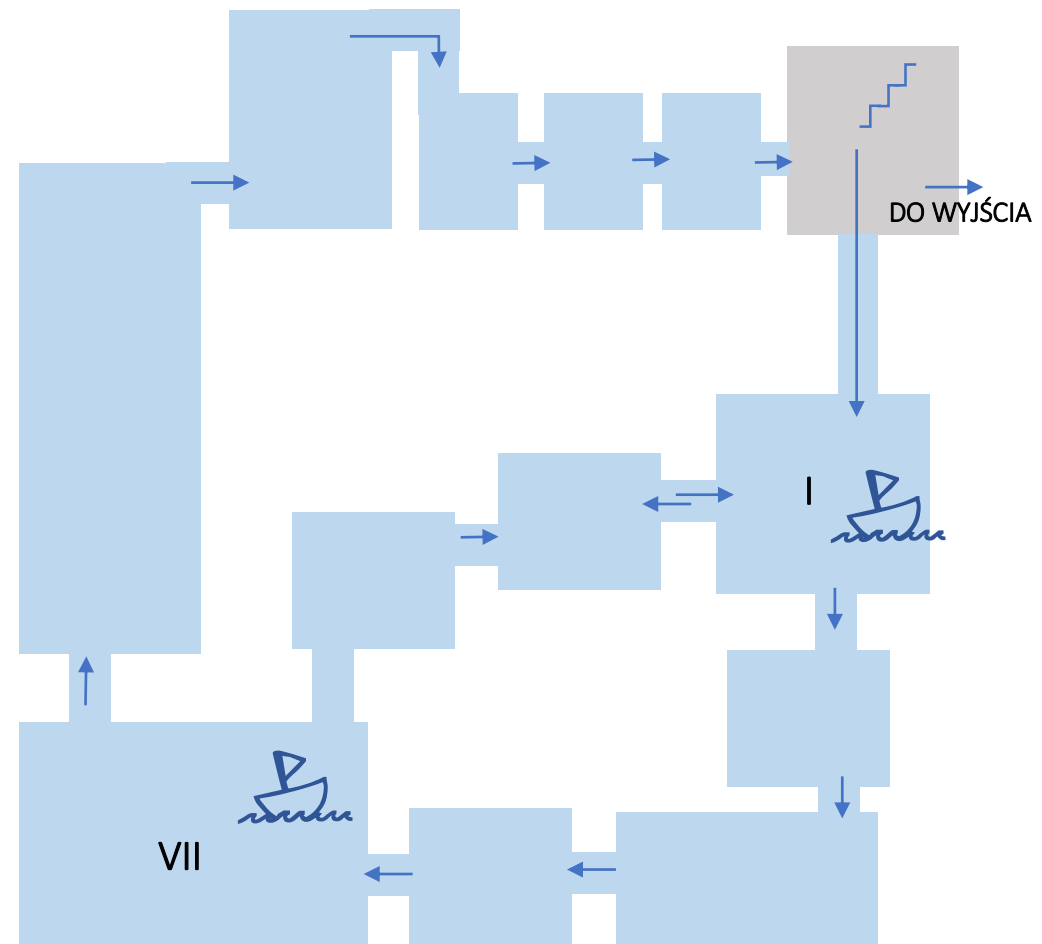
XI: Orient – Chiny



PIĘTRO 2.

I: Salon Antyczny

VII: Sztuka czasów Rembrandta



TIK-TAK... W PRZÓD I WSPAK




Czas może się dłużyć, choć trudno go zatrzymać. Nie warto go tracić, a tym bardziej trwonić. Tylko w szczególnych przypadkach można go cofnąć... Zapraszamy do podróży w czasie, który w Muzeum Książąt Czartoryskich płynie nieco inaczej – każdego dnia i o każdej godzinie łączy przeszłość z przyszłością.

Bądź z nami na czasiel Zerknij na mapę, odnajdź dzieła i rozwiąż zadania!

Muzeum, które dziś odwiedzasz, zawdzięczamy rodzinie książąt Czartoryskich, a właściwie kilku jej członkom, wśród których znaleźli się pasjonaci historii i miłośnicy sztuki. Założycielką pierwszego polskiego muzeum była księżna Izabela. Powstało ono 200 lat temu w Puławach, dopiero później kolekcja trafiła do Krakowa. To niezwykle bogaty i cenny zbiór skarbów i pamiątek z dawnych czasów. Księżna zbierała je dla przyszłych pokoleń, czyli także dla Ciebie. Uważała, że w **PRZESZŁOŚCI** można odnaleźć wskazówki, które pomogą nam zrozumieć teraźniejszość, a może nawet mądrze zaplanować **PRZYSZŁOŚĆ**. Kluczem jest **CZAS** – zagadki i znaki, jakie nam zostawia. Zapraszamy Cię dziś do ich wspólnego tropienia.

Piętro 1.

Sala I: Czartoryskich

 Zaczniemy zatem od **klucza**. A właściwie dwóch dość niezwykłych kluczy. Znajdziesz je w gablocie na środku sali. Otwierały drzwi do pawilonów (niewielkich budynków), w których księżna gromadziła pamiątki. Jeden z kluczy wygląda jak **kaduceusz** – opleciona węzami skrzydlata laska greckiego boga Hermesa, uważanego za przewodnika dusz. Na kluczu znajduje się napis: „Otwieram świątynię pamięci”. Może sama pamięć jest skarbem, który warto przechowywać w muzeum? Jak sądzisz?

Budynek zwany **Świątynią Sybilli** jest okrągły, otoczony kolumnami i przykryty niewielką kopułą. Stoi na wysokiej skarpie i przegłąda się w Wiśle. Poszukaj go na obrazie, obok znajdziesz kopie obu kluczy.

Sybilla była starożytną wieszczką i przepowiadała przyszłość. Podobno wróżyła z dymu powstałego po spaleniu magicznych ziół. Korzystała w tym celu ze specjalnej misy wspartej na trójnogu. Poszukaj misy, wyobraź sobie unoszący się nad nią srebrny obłok dymu. Spróbuj rozszyfrować wróżbę. Skorzystaj z lustra przed wejściem do sali.

NIGDY NIE PRZESTAWAJ BYĆ DZIECKIEM

Sala II: Czartoryskich



Kolekcja Muzeum to przede wszystkim dzieła sztuki i pamiątki związane z historią naszego kraju. Przypominają nam o ważnych wydarzeniach historycznych i wyjątkowych postaciach. Księżna Izabela wiedziała jednak doskonale, że warto pamiętać również o zwyczajach, zabawach i codziennych przyjemnościach. W młodości sama chętnie urządzała bale i pikniki.



Być może uczestniczyła w kiermaszu namalowanym przez Jana Piotra Norblina. Na obrazie widać wytworne towarzystwo – modnie ubrane panie, panów i dzieci – które zebrało się w parku, by wspólnie odpoczywać, bawiąc się, tańcząc i jedząc. W cieniu drzew ustawiono namioty, a rozbawionym ludziom przyglądają się zdumione rzeźby. Ten park dziś już nie istnieje, został zniszczony podczas jednej z wojen. Dzięki malarzowi to miłe wydarzenie może nadal trwać, a my „uszami wyobraźni” słyszymy śmiech, gwar i wesołą muzykę. A może nawet szczekanie pieska, który skuszony zapachem jedzenia umknął opiekunowi?

Przyjrzyj się postaciom. Kto Twoim zdaniem będzie szukał zguby?

Sala IV: Jagiellońska



Pewnego zimowego dnia odwiedzająca Wawel Izabela Czartoryska znalazła ten obraz w ruinach kościoła. Tym sposobem malowidło stało się częścią jej cennej kolekcji.

Obraz przedstawia moment zwiastowania, czyli chwilę, gdy Archanioł Gabriel zapowiada Marii, że będzie mamą Jezusa. W obrazie tym kryje się wiele zagadek, które mogą odczytać jedynie wtajemniczeni. Przekonaj się sam.



klepsydra i niezapalona świeca

światło, które oświetli świat wraz z przyjściem Jezusa

wrzeciono i nić

śmierć Jezusa


krzyż

życie

Marię otacza wiele różnych przedmiotów. Część z nich to **symbole**, czyli przedstawienia o podwójnym znaczeniu, które trudno dostrzec w pierwszej chwili.

Odszukaj te związane z czasem i zapowiadające przyszłość Jezusa. Spróbuj połączyć przedmioty z ich znaczeniem.

Sala V: Wazowska

 Czy znasz powiedzenie „dumny jak paw”? Puchar, na który właśnie patrzysz, dobrze je ilustruje. Artysta rzemieślnik – jego twórca na pewno bacznie obserwował te ptaki. Błyszczące złoto i kamienie szlachetne podkreślają majestat pawia, a jego długa, wygięta szyja z lekko odchyloną głową wskazuje na niebanalną osobowość ☺. Zwróć uwagę na muszlę, która swoim kształtem oddaje ptasi brzuch i kuperek! To muszla z łodzika, morskiego zwierzęcia zamieszkującego ciepłe oceany. Skojarzenia z morzami i oceanami przynosi także niewielka figurka **Neptuna** – rzymskiego boga wód, chmur i deszczu. Czy widzisz, gdzie została umieszczona? Kogo dosiada Neptun? A teraz spójrz pod nogi pawia. Wśród roślinności pełzają małe zwierzęta: jaszczurki, węże i ślimaki.


Puchar został wykonany we Wrocławiu ponad 400 lat temu. Służył do ozdoby, a użyte do jego wykonania materiały czyniły go niezwykle cennym.

Dumny jak paw, łagodny jak baranek... przypomnij sobie, jakie jeszcze cechy charakteru przypisujemy zwierzętom.



Sala VI: Wiktorii wiedeńskiej



 Przyszłość trudno przewidzieć. Życzymy sobie zwykle, by była pomyślna i szczęśliwa. Czasem wierzymy, że zapewnią nam taką różne talizmany – przedmioty przynoszące szczęście.

Rodzajem takiego talizmanu była niezwykła tarcza, którą ofiarowano królowi Janowi III Sobieskiemu, gdy wyruszał pod Wiedeń na wojnę z Turkami. Na tarczy przedstawiono starożytną bitwę, w której zwyciężył chrześcijański cesarz Konstantyn. Tarcza miała przynieść zwycięstwo polskiemu władcy. Tak też się stało.

Ty także możesz liczyć na szczęście, jeśli wypatrzysz na tarczy (u góry) skrzydlatą postać Nike – bogini zwycięstwa.

Udało Ci się?

Przechodząc przez salę, koniecznie zaglądnij do **tureckiego namiotu**, którego bronią husarze – skrzydlaci polscy rycerze. Długo wierzono, że namiot był łupem wojennym, który król zdobył na nieprzyjacielu. Dziś wiemy, że to legenda. Choć namiot jest oczywiście prawdziwy, tak jak pamięć o wielkim zwycięstwie. Legendy to doskonałe „przechowalnie” pamięci. Oto dowód: prawdopodobnie wiesz, że dawno temu w grocie pod wzgórzem wawelskim odkryto kości nieznanego, wielkiego zwierzęcia. Przypomina nam o tym

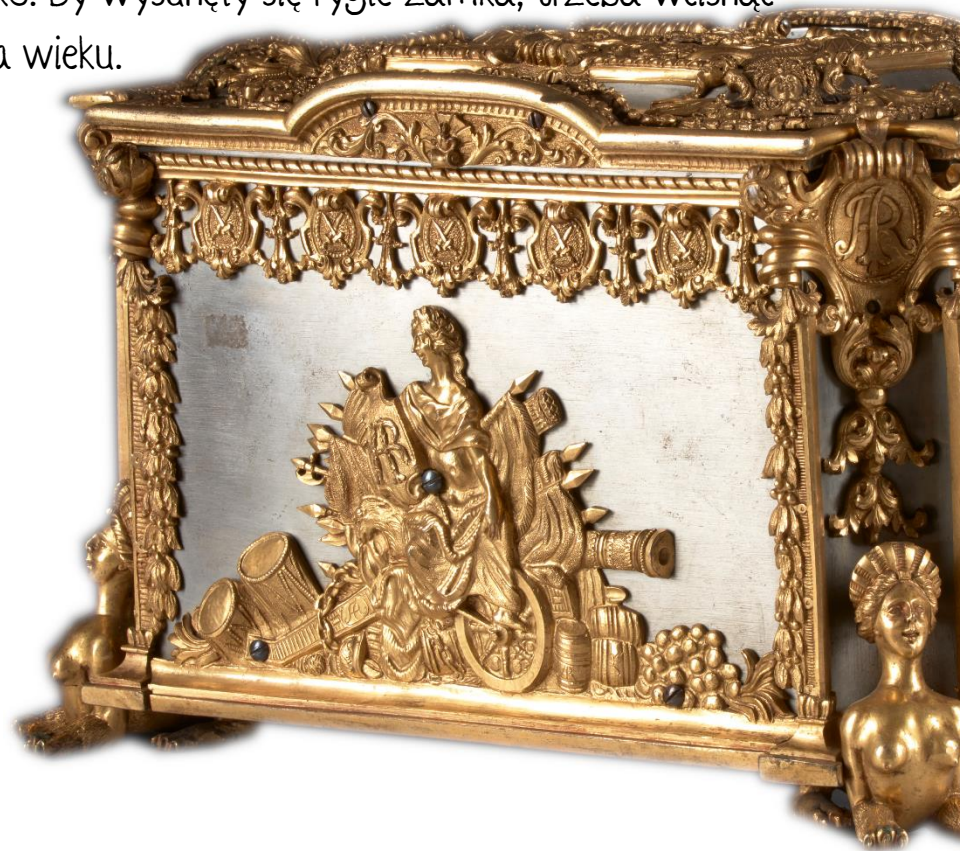
„Legenda o _____”.

Sala VII: Saska




Odszukaj pięknie zdobioną szkatułę, która należała kiedyś do króla Augusta II Mocnego – świadczą o tym umieszczone na jej bokach inicjały „AR” (Augustus Rex, czyli król August). Władca mógł w niej przechowywać drogocenne skarby. Było to bezpieczne miejsce, ponieważ bardzo trudno ją otworzyć. Skomplikowany mechanizm zamka – system rygli i zasuwek – chronił dostępu do jej wnętrza. Służyły do tego nawet dekoracje. Chcesz wiedzieć, jak otworzyć szkatułę? Przyjrzyj się jej dobrze: należy nacisnąć śrubę między mieczami znajdującymi się na pokrywie. Wówczas odsłania się, ukryta pod wyobrażeniem korony, dziurka na kluczyk. Ale to jeszcze nie wszystko. By wysunęły się rygle zamka, trzeba wcisnąć niewielki pręcik w otwór, który znajduje się pod pachą jednej z postaci na wieku.

A co Ty ukryjesz w szkatule? Wyobraź sobie, że ktoś znający tajemnicę zamka otworzy ją za 200 lat i obejrzy ukryte przez Ciebie skarby – co to będzie? Narysuj je poniżej.



Sala VIII: Oświecenia

 Muzyka ma niezwykłą moc! Otwiera drzwi do świata i pozwala spojrzeć daleko za horyzont. Towarzyszyła człowiekowi od zawsze, w chwilach radosnych i poważnych. Do najstarszych, a jednocześnie najprostszych instrumentów muzycznych należy flet. Ten, na który właśnie patrzysz, ma ponad 300 lat i został wykonany z kości słoniowej. Zwróć uwagę, jak pięknie jest ozdobiony. Wyrzeźbiono na nim maskę morskiego stwora oraz ornament z liści akantu – dzikiej rośliny śródziemnomorskiej.



A jeśli muzyka, to i przepis na nią – czyli **zapis nutowy**. Spójrz w prawo i zobacz, co trzyma w dłoni Izabela z Lubomirskich Potocka. Ciekawe, jaką muzykę słyszy.


Otacza nas mnóstwo dźwięków, na które zwykle nie zwracamy uwagi.

Zatrzymaj się na chwilę i nadstaw uszu! Czy wśród nich są takie, których nie mogła usłyszeć żyjąca w dawnych czasach Izabela?



Sala IX: Paramenty kościelne




 Jeszcze chwila, a pachnąca wiosna zamieni się w upalne lato. Po nim przyjdzie złota jesień, a za nią biała zima... Tyk, tyk, tyk, czas płynie... Może taką łodzią, jaka została namalowana na tarczy zegara, przed którym właśnie stoisz? Wioślarzami są Cztery Pory Roku, symbolizujące etapy ludzkiego życia, a sternikiem uskrzydłony starzec – Czas. To zegar nocny! Powstał, kiedy nie było jeszcze elektryczności. W jego wnętrzu stawiano lampkę oliwną, która podświetlała ażurowe cyfry zegara. Może delikatne światło pomagało zasnąć tym, którzy bali się ciemności?

Czas to coś bardzo cennego. Świadczy o tym liczba określeń, którymi opisujemy go w naszym języku. Mówimy, że **czas biegnie** lub że **stoi w miejscu, dłuży się** – zwłaszcza wtedy, gdy na coś bardzo czekamy. Zdarza się także, że przecieka nam przez palce. A czasem chcielibyśmy go zatrzymać, na przykład w chwilach beztroskiej zabawy.

Czy znasz jeszcze jakieś zwroty związane z czasem?



Sala XI: Orient – Chiny

 Z pewnością rozpoznasz tego stwora – to daleki kuzyn smoka wawelskiego. Przyjrzyj mu się uważnie: czy ma cechy innych zwierząt? Potrafisz je nazwać? Zakreśl poprawne odpowiedzi.

JELEŃ

KRÓLIK

WIELBŁĄD

TYGRYS

ŻABA

JASTRZĄB

WAŻ

W kulturach azjatyckich od dawnych czasów smok jest kojarzony ze szczęściem i dobrem. Chińczycy wierzą, że lata 1952, 1964, 1976, 1988, 2000 i 2012 to lata smoka. Ludzi w nich urodzonych cechuje spryt, pomysłowość, ale też skłonność do zniecierpliwienia. Znasz kogoś, kto urodził się w tych latach? Zastanów się wspólnie z dorosłym. A może to Ty urodziłeś się w roku smoka?

Kolejny rok smoka już niedługo – 2024.



Piętro 2.

Sala I: Salon antyczny



Z tematem czasu wiąże się temat podróży.

Najciekawszą podróżą jest całe nasze życie.

Tym razem nawiążemy do **mitu**, czyli pochodzącej z czasów starożytnych opowieści o życiu bogów i bohaterów. W mitach pojawiają się również dziwne, fantastyczne stworzenia.

Bohaterem jednego z nich był **Odyseusz**, król Itaki, który wziął udział w słynnej wojnie trojańskiej. Tak naraził się bogowi mórz Posejdonowi, że przez dziesiątki lat błądził po świecie, nie mogąc znaleźć drogi powrotnej do domu i ukochanej żony Penelopy. Podczas podróży miał wiele przygód. Pewnego razu spotkał syreny, znane z tego, że pięknym śpiewem kusiły marynarzy. Nieszczęśnicy wskakiwali do wody i ginęli w morzu. Znajdź obraz, na którym cztery piękne syreny tańczą unosząc się wśród fal. Na wszelki wypadek nie wsłuchuj się w ich głosy!

Czy znasz inne mityczne lub baśniowe stworzenia? Wiesz, jak się nazywa koń ze skrzydłami lub z rogiem na czole?

W dali widać statek Odyseusza. Dokąd teraz płynie? Żeby przejść do kolejnego zadania, musisz minąć port, do którego zacumował wspaniały złoty okręt.



Sala VII: Sztuka czasów Rembrandta



Czy to mebel, czy opowieść? Przyjrzyj się **kabinetowi intarsjowanemu**, czyli zdobionemu różnymi gatunkami drewna. Przedstawione na nim sceny obrazują poszczególne etapy życia ludzkiego. Ciekawe, czy potrafisz odnaleźć na zewnętrznych drzwiczkach bawiące się dzieci? Z kolei na szufladkach zostały umieszczone sceny biblijne. Jedna z nich opowiada o Jakubie, który we śnie ujrzał łączącą niebo z ziemią drabinę, po której wędrowały anioły.

Tak naprawdę nie do końca wiadomo, po co ludzie śnią. Większość naukowców jest zdania, że to po prostu dobre ćwiczenia dla mózgu. W nocy możesz śnić tylko podczas jednej fazy snu, która nazywa się REM. Wówczas Twoje gałki oczne, mimo że są zasłonięte powiekami, ruszają się, śledząc marzenia senne. Im człowiek jest starszy, tym mniej śpi snem REM i mniej śni. Większości snów i tak nie pamiętamy. A może Tobie się to udało?

Narysuj, o czym śniłeś lub chciałbyś śnić.



To prawie koniec...



Już wiesz, że czas płynie, a świat się zmienia...
Spraw, by naszą skrzynią skarbów stała się elektroniczna skrzynka pocztowa.

Tym razem Ty ułóż wróżbę, którą chciałbyś przekazać innym gościom Muzeum.

Wyślij ją na adres: edukacja.dzieci@mnk.pl

Kto wie, co przyniesie przyszłość...



**Ministerstwo
Kultury
Dziedzictwa
Narodowego
i Sportu.**



MNKM
MUZEUM
NARODOWE
W KRAKOWIE

Teksty: Jagoda Gumińska-Oleksy, Izabela Lechowicz, Katarzyna Maziarz-Górka
Opracowanie graficzne: Jagoda Gumińska-Oleksy, Katarzyna Maziarz-Górka
Redakcja: Tomasz Pasteczka



Mecenas
MNK



Partner
Strategiczny
MNK



Partner działań
edukacyjnych
MNK